

## ASAP'SORBER 20

## ASAP'SORBER 40

## ASAP'SORBER AXESS

### Energy absorber for ASAP and ASAP LOCK

Absorbent d'énergie pour ASAP et ASAP LOCK

CE 0082

EN 355 : 2002

EAC TPTC019/2011

### WARNING / ATTENTION

Activities involving the use of this equipment are inherently dangerous. You are responsible for your own actions and decisions.

Before using this equipment, you must:

- Read and understand all Instructions for Use.
- Get specific training in its proper use.
- Become acquainted with its capabilities and limitations.
- Understand and accept the risks involved.



**FAILURE TO HEED ANY OF THESE WARNINGS MAY RESULT IN SEVERE INJURY OR DEATH.**

Les activités impliquant l'utilisation de cet équipement sont par nature dangereuses. Vous êtes responsable de vos actes, de vos décisions et de votre sécurité.

Avant d'utiliser cet équipement, vous devez :

- Lire et comprendre toutes les instructions d'utilisation.
- Vous former spécifiquement à l'utilisation de cet équipement.
- Vous familiariser avec votre équipement, apprendre à connaître ses performances et ses limites.
- Comprendre et accepter les risques induits.



**LE NON-RESPECT D'UN SEUL DE CES AVERTISSEMENTS PEUT ÊTRE LA CAUSE DE BLESSURES GRAVES OU MORTELLES.**

### 1. Field of application Champ d'application

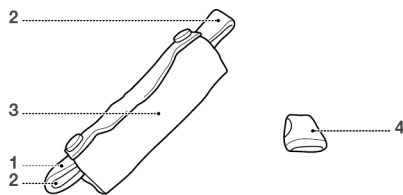
ASAP'SORBER 20/40  
>2019

130 kg maxi.

ASAP'SORBER AXESS

250 kg maxi.  
RESCUE

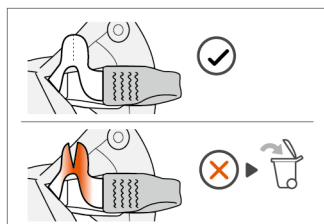
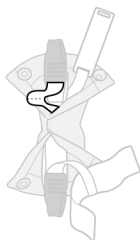
### 2. Nomenclature



### 3. Inspection, points to verify Contrôle, points à vérifier



Checking  
Vérification  
PETZL.COM



### Traceability and markings Traçabilité et marquage

**a.** **CE**  
VVUU, a.s.  
Pikartska 1337/7  
716 07 OSTRAVA - RADVANICE  
Czech Republic - N°1019

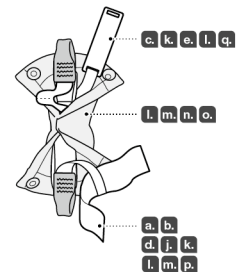
**b.** **0082**  
APAVE SUDEUROPE SAS  
8 rue Jean-Jacques Vernazza  
Z.A.C. Saumaty-Séon - CS 60193  
13322 Marseille CEDEX 16 France  
N°0082

**e.** Serial number / Numéro de serie

YY M 0000000 000

**f.**  
**g.**  
**h.**  
**i.**

**p.** ANS/ASSE  
certification body



PETZL.COM



Latest version  
Dernière version



Other languages  
Autres langues



Technical tips  
Conseils techniques



PPE checking  
Fiche de contrôle EPI

Warning symbols  
Panneaux d'alertes

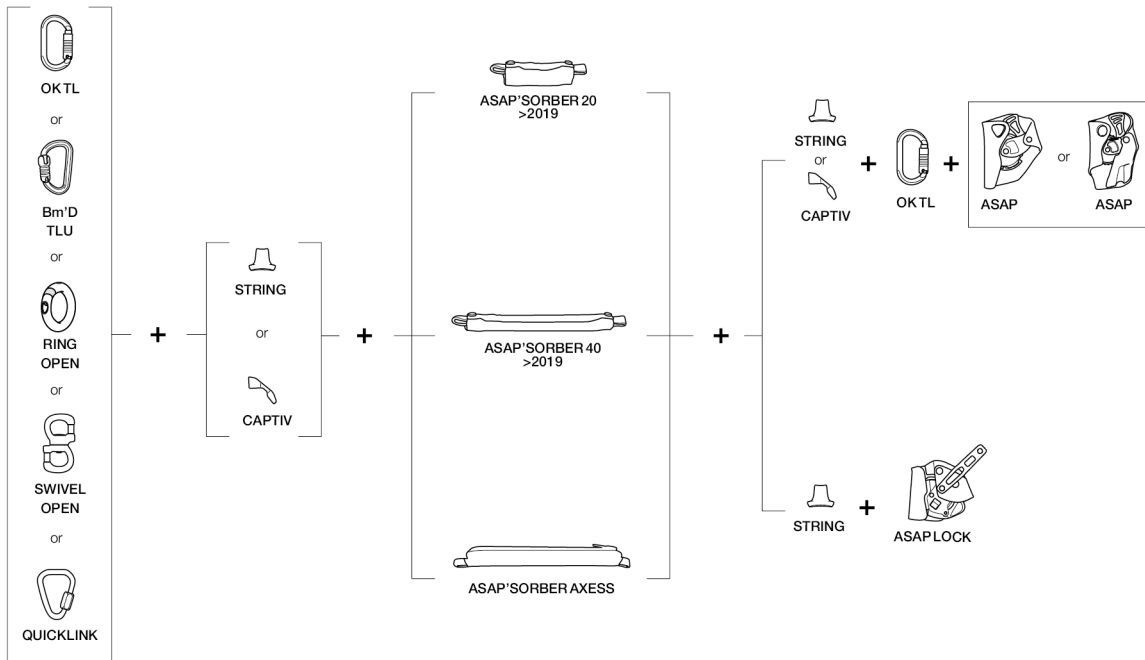


PETZL  
F-38920 Crolles  
Cicex 105A  
PETZL.COM  
ISO 9001  
© Petzl

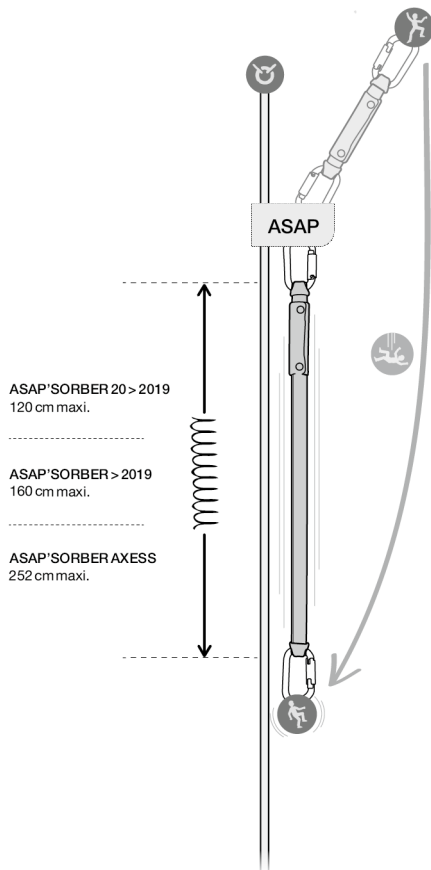


Sustaining our Community  
Au service de la Communauté  
Fondation **FONDATION-PETZL.ORG**

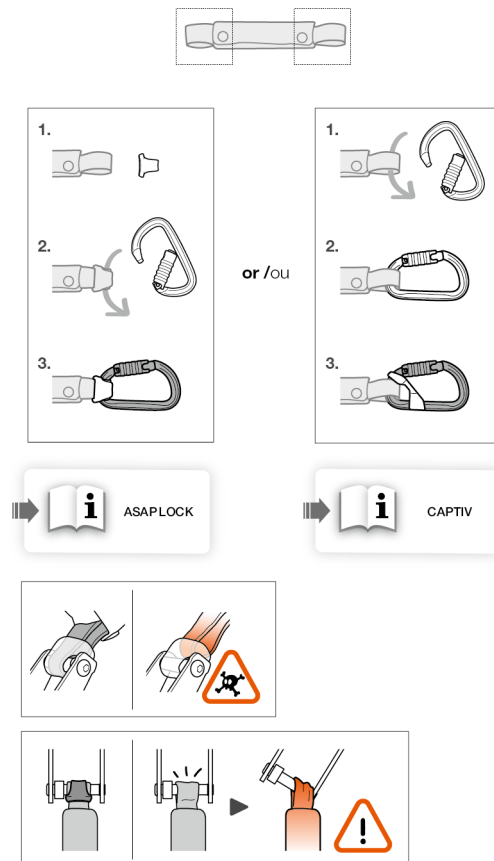
#### 4. Compatibility Compatibilité



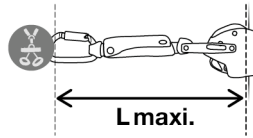
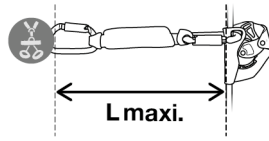
#### 5. Working principle Principe fonctionnement



#### 6. Installation



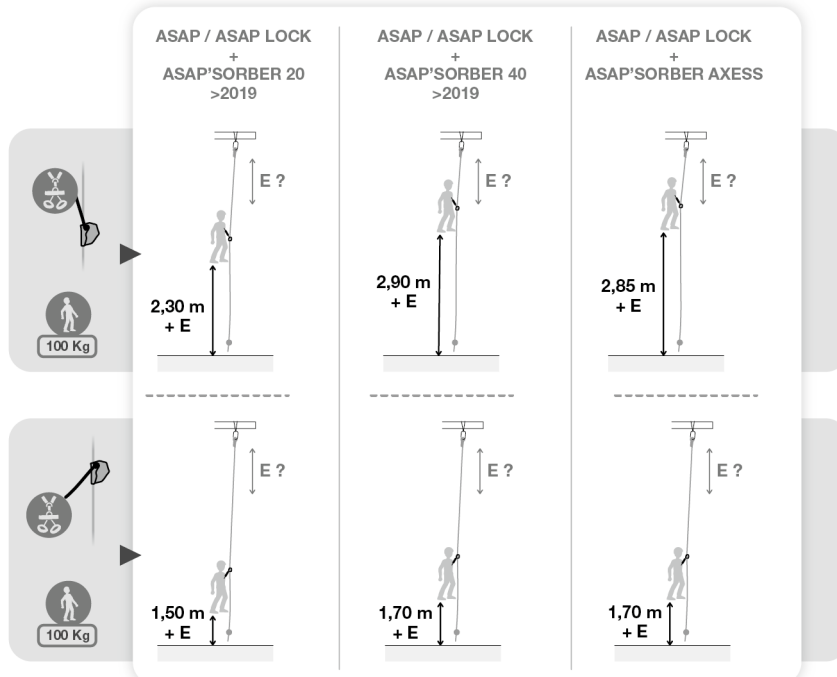
**7.** Precautions for use  
Précautions d'usage



**L maxi.**


ASAP'SORBER 20 >2019	45 cm maxi.
ASAP'SORBER 40 >2019	65 cm maxi.
ASAP'SORBER AXESS	65 cm maxi.

**8.** Clearance  
Tirant d'air



**9. Additional information**  
Informations complémentaires


A. Lifetime / Durée de vie

Serial n°/ N° de série  
 XXX XX XXXX + 10 years ans

B. Markings  
Marquage



C. Acceptable T°  
T° tolérées

 + 80°C / + 176°F  
 - 40°C / - 40°F

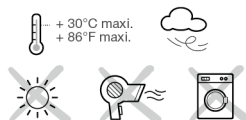
D. Precautions for use / Précautions d'usage



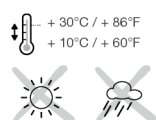
E. Cleaning - Disinfection / Nettoyage - Désinfection



F. Drying / Séchage



G. Storage - Transport  
Stockage - transport



I. Modifications - Repairs  
Modifications - Réparations



J. FAQ - Contact  
Questions - Contact

















本書では、製品の正しい使用方法を説明しています。技術や使用方法については、いくつかの例のみを掲載しています。製品の使用に関連する危険については、警告のマークが付いています。ただし、製品の使用に関連する危険の全てをここに網羅することはできません。最新の情報や、その他の補足情報等は Petzl.com で参照できますので、定期的に確認してください。警告および注意事項に留意し、製品を正しく使用する事は、ユーザーの責任です。本製品の誤った使用は増加させます。疑問点や不明な点は(株)アルテリア (TEL 04-2968-3733) にご相談ください。

## 1.用途

本製品は墜落からの保護を目的として使用する個人保護用具 (PPE) です。ASAP または ASAP LOCK と併用してのみ使用可能な EN 355: 2002 適合のエネルギーアブソーバーです。ASAP/SORBER 20 および 40: 器具を含めた重さが 130 kg までの 1 人のユーザーの墜落を止めるためのエネルギーアブソーバーです。ASAP/SORBER AXESS: 1 人のユーザーの墜落を止めるためのエネルギーアブソーバーです。レスキューを行うにあたっては、2 人のユーザー (器具を含めた合計の重さが 250 kg まで) の墜落を止める目的で使用できます。本製品の限界を超えるような使用をしないでください。また、本来の用途以外での使用はしないでください。

## 責任

**警告**  
この製品を使用する活動には危険が伴います。  
ユーザー各自が自身の行為、判断、および安全の確保についてその責任を負うこととします。

使用する前に必ず:  
- 取扱説明書をよく読み、理解してください  
- この製品を正しく使用するための適切な指導を受けてください  
- この製品の機能とその限界について理解してください  
- この製品を使用する活動に伴う危険について理解してください

**これらの注意事項を無視または軽視すると、重度の傷害や死につながる場合があります。**

この製品は使用方法を熟知して責任能力のある人、あるいはそれらの人から目の届く範囲で直接指導を受けられる人のみ使用してください。ユーザー各自が自身の行為、判断、および安全の確保について責任を負い、またそれによって生じる結果についても責任を負うこととします。各自で責任がとれない場合や、その立場にない場合、また取扱説明書の内容を理解できない場合は、この製品を使用しないでください。

## 2.各部の名称

(1) 縫製ウェビング、(2) アタッチメントループ、(3) ポーチ、(4) STRING  
主な素材: 高弾性ポリエチレン、ポリエステル (ポーチ)

## 3.点検のポイント

器具の状態は、ユーザーの安全に大きく関係します。ベツルは、十分な知識を持つ適任者による詳細点検を、少なくとも 12 ヶ月ごとに行うことをお勧めします (国や地域における法規や、使用状態によっても変わります)。Petzl.com で説明されている方法に従って点検してください。点検の結果を記録してください。点検記録に含める内容: 種類、モデル、製造者の連絡先、個別番号、製造日、購入日、初回使用時の日付、次回点検予定日、問題点、コメント、点検者の名前および署名。

### 毎回、使用前に

ウェビングおよびアタッチメントループ、ポーチの状態を確認してください。正しいポーチが付いていることを確認してください (ラベルのマーキングを比較して、別の種類のエネルギーアブソーバーが付いていないか確認してください)。使用による磨耗や損傷 (切れ目、磨耗、毛羽立ち、化学製品との接触による損傷等) がないことを確認してください。重要な縫製部分の状態を確認してください。縫製糸にゆるみや磨耗、切れ目がないことを確認してください。STRING や CAPTIV がウェビングやカラビナに正しく取り付けられていることを確認してください。エネルギーアブソーバーに異常がなく、縫製が裂けていないことを確認してください。

### 使用中の注意点

この製品および併用する器具 (連結している場合は連結部を含む) に常に注意を払い、状態を確認してください。全ての構成器具が正しくセットされていることを確認してください。

## 4.適合性

この製品がシステムの中のその他の器具と併用できることを確認してください (併用できる = 相互の機能を妨げない)。ASAP/SORBER と併用する器具は、使用する国における最新の規格に適合していなければなりません (例: ヨーロッパにおける EN 361 適合のハーネス等)。ASAP/SORBER は、ASAP または ASAP LOCK とのみ併用できます。ASAP および ASAP LOCK の取扱説明書に記載のあるロープおよびコネクタの適合性に従ってください。

## 5.機能の原理

墜落を止める際、アブソーバーが伸びることにより衝撃をやわらげます。

## 6.ASAP/SORBER のセット方法

ASAP/SORBER は、コネクタを正しい位置に維持するため、両端のアタッチメントループに STRING または CAPTIV を取り付け使用してください。

## 7.使用上の注意

ASAP/SORBER を延長して使用しないでください (両端にそれぞれコネクタを 1 個付けた長さが限度です)。墜落を止める際、エネルギーアブソーバーの伸長が妨げられないようにしなければなりません。移動中は、ロープが ASAP の中をスムーズにスライドしていることを常に確認し、ロープにたるみができないように注意してください。たるみができると潜在的な墜落距離が長くなる可能性があります。最大許容落下距離: エネルギーアブソーバーの長さの 2 倍 (コネクタを含む)。

## 8.クリアランス

クリアランスとは、墜落時に障害物と接触することを防ぐため、ユーザーの下に最低限確保されるべき空間のことを言います。クリアランスの計算には以下の要素が含まれます:

- 墜落の距離
- ASAP がロックするまでの距離
- エネルギーアブソーバーの伸長
- ユーザーの身長
- 安全マージン

ロープの伸び (E) は、状況によって変わります。これもクリアランスの計算に含めなければなりません。ここでは、理論上の計算とおもりに使用した落下試験を基に算出した数値を紹介しています。フォールアレストシステムでは、墜落距離に関係するコネクタの長さも考慮に入れてください。

## 9.補足情報

本製品は個人保護用具に関する規則 (EU) 2016/425 に適合しています。EU 適合宣言書は Petzl.com で確認できます。高弾性ポリエチレンの融点 (140°C) は、ナイロンやポリエステルと比較して低いという特徴があります。  
- ユーザーは、この製品の使用中に問題が生じた際にすみやかに対処できるよう、レスキュープランとそれに必要となる装備をあらかじめ用意しておく必要があります  
- システム用のアンカーは、ユーザーの体より上にとるようにしてください。アンカーは、最低でも 12 kN の強度を持ち、EN 795 の要求事項を満たしていなければなりません  
- フォールアレストシステムでは、墜落した際に地面や障害物に衝突することがないように、毎回使用前に十分なクリアランスがユーザーの下に確保されていることを確認する必要があります  
- 振られによるリスクを抑え、墜落距離を短くするため、アンカーが適切な位置に設置されていることを確認してください  
- フォールアレストシステムで身体をサポートに使用できるのは、フォールアレストハーネスのみです  
- 複数の器具を同時に使用する場合、1 つの器具の安全性が、別の器具の使用によって損なわれることがあります  
- 警告: 製品がざらざらした箇所や尖った箇所ですすれないように注意してください  
- ユーザーは、高所での活動が行える良好な健康状態にあることが必要です。警告: ハーネスを着用して動きの取れない状態のまま吊り下げられると、重度の傷害や死に至る危険があります  
- 併用する全ての用具の取扱説明書をよく読み、理解してください

- 取扱説明書は、製品と一緒にユーザーの手に届かなければなりません。また、取扱説明書は製品が使用される国の言語に訳されていないければなりません  
- 製品に記されたマーキングが読めなくならないように注意してください  
**廃棄基準:**  
警告: 極めて異例な状況においては、1 回の使用で損傷が生じ、その後使用不可能になる場合があります (劣悪な使用環境、海に近い環境での使用、鋭利な角との接触、極端な高/低温下での使用や保管、化学薬品との接触等)。  
以下のいずれかに該当する製品は以後使用しないでください:  
- プラスチック製品または繊維製品で、製造日から 10 年以上経過した  
- 大きな墜落を止めた、あるいは非常に大きな荷重がかかった  
- 点検において使用不可と判断された。製品の状態に疑問がある

- 完全な使用履歴が分からない  
- 該当する規格や法律の変更、新しい技術の発達、また他の器具との併用に適さない等の理由で、使用には適さないと判断された  
このような製品は、以後使用されることを避けるため廃棄してください。  
**アイコン:**  
**A.耐用年数: 10 年 - B.マーキング - C.使用温度 - D.使用上の注意 - E.クリーニング/消毒。**消毒処理では不十分な場合は、製品を破棄することを推奨します。- **F.乾燥 - G.保管/持ち運び - H.メンテナンス - I.改造/修理** (パーツの交換を除き、ベツルの施設外での製品の改造および修理を禁じます) - **J.問い合わせ**

**3 年保証**  
原材料および製造過程における全ての欠陥に対して適用されます。以下の場合は保証の対象外とします: 通常の磨耗や傷、酸化、改造や変更、不適切な保管方法、メンテナンスの不足、事故または過失による損傷、不適切または誤った使用方法による故障。

### 警告のマーク

1. 重傷または死につながるおそれがあります。2. 事故や怪けにつながる危険性があります。3. 製品の機能や性能に関する重要な情報です。4. してはいけない内容です。

### トレーサビリティとマーキング

a. 個人保護用具の規格の要求事項に適合。EU 型式検定を行った公認認証機関 - b. この個人保護用具の製造を監査する公認機関の ID 番号 - c. トレーサビリティ: データマトリクスコード - d. 適合性 - e. 個別番号 - f. 製造年 - g. 製造月 - h. ロット番号 - i. 個体識別番号 - j. 規格 - k. 取扱説明書をよく読んでください - l. モデル名 - m. コネクタを含めた最大長 - n. ポーチの内側の情報 - o. クリアランス - p. ANSI/ASSE 認証機関 - q. 製造日 (月 / 年)





В тази листовка е обяснено как правилно да използвате средството. Представени са само някои методи и начини на употреба. Предупредителни надписи ви информират за потенциални рискове, свързани с употребата на средствата, но не е възможно да бъдат описани всички. Следете редовно актуализацията и допълнителната информация на страницата Petzl.com. Вие носите отговорност за спазването на всяко предупреждение и за правилното използване на средството. Всяко неправилно действие при използване на средството ще доведе до допълнителен риск. Съвържете се с Petzl, ако имате съмнения или затруднения да разберете нещо.

## 1. Предназначение

Лично предпазно средство (ЛПС) срещу падане от височина. Поглъщател на енергия EN 355:2002 предназначен за използване само в комбинация с ASAP или ASAP LOCK. ASAP'SORBER 20 ASAP'SORBER 40: поглъщатели на енергия, спиращи падане на едно лице с тегло до 130 kg заедно с оборудването. ASAP'SORBER AXESS: поглъщател на енергия, предназначен за спирание на падане на едно лице. При спасителни действия може да се използва за спирание на падане на двама души с общо тегло не повече от 250 kg заедно с дрехите и оборудването.

Този продукт не трябва да се използва извън неговите възможности или в ситуация, за която не е предназначен.

## Отговорност

**ВНИМАНИЕ**  
**Дейностите, изискващи употребата на това средство, по принцип са опасни.**  
**Вие носите отговорност за вашите действия, решения и за вашата безопасност.**

Преди да започнете да употребявате това средство, трябва:

- Да прочетете и разберете всички инструкции за употреба.
- Да научите специфичните за средството начини на употреба.
- Да се усъвършенствате в работа със средството, да познавате качествата и възможностите му.
- Да разберете и осъзнаете съществуващия риск.

**Неспазването дори на едно от тези предупреждения може да доведе до тежки, дори смъртоносни травми.**

Този продукт трябва да се използва или от компетентни и добре осведомени лица, или работещият с него трябва да бъде под непосредствен зрителин контрол на такова лице.

Вие носите отговорност за вашите действия, решения и за вашата безопасност и вие ще поемете последиците. Ако не сте в състояние да поемете тази отговорност или не сте разбрали добре указанията за употреба, не използвайте това средство.

## 2. Номерация на елементите

(1) Лента, която се разпъра при падане, (2) Халка за закачане, (3) Калъф, (4) STRING.

Основни материали: полиетилен с висока плътност, полиестер (калъф).

## 3. Контрол, начин на проверка

Вашата безопасност зависи от състоянието на средствата.

Petzl препоръчва задълбочена проверка от компетентно лице най-малко веднъж на всеки 12 месеца (в зависимост от действащите в страната наредби и от начина и условията на употреба). Спазвайте указанията за проверка, посочени на Petzl.com. Запишете резултатите от проверката в паспорта на ЛПС: тип, модел, данни за производителя, сериен или индивидуален номер; датите на производство, покупка, първа употреба, следваща периодична проверка, дефекти, забележки, име и подпис на инспектора.

### Преди всяка употреба

Проверявайте състоянието на лентата, ухото за закачане и калъфчето.

Внимавайте да не е сменено калъфчето с друго от абсорбер с друг обем (сравнете маркировката на етикета). Внимавайте за износване и повреди, получени при използване на продукта (късване, протриване, разросяване, следи от химически продукти...). Проверете състоянието на основните шевове, следете за всеки разтеглен, износен или късане конец. Проверете дали лентата и карабинерът са правилно поставени в STRING или в CAPTIV. Проверете дали поглъщателят на енергия не е бил задействан.

### По време на употреба

Важно е да следите редовно за състоянието на продукта и връзката му с останалите средства от системата. Уверете се, че отделните средства са правилно разположени едно спрямо друго.

## 4. Съвместимост

Проверете съвместимостта на този продукт с останалите елементи от системата при вашия начин на приложение (съвместимост = правилно функциониране на елементите).

Елементите, които се използват с ASAP'SORBER, трябва да отговарят на действащите стандарти в страната (например предпазните колани да отговарят на EN 361). Използвайте ASAP'SORBER само с ASAP или ASAP LOCK, като спазвате указанията за съвместимост с въжета и съединители, посочени в техническите инструкции на ASAP и ASAP LOCK.

## 5. Начин на функциониране

При падане на ползвателя поглъщателят на енергия се разпъра, за да амортизира удара.

## 6. Поставяне на ASAP'SORBER

Използвайте ASAP'SORBER с елементите STRING или CAPTIV за фиксиране на съединителите в двата края на поглъщателя.

## 7. Предупреждения при употреба

Средството ASAP'SORBER не трябва да бъде удължавано (с не повече от един карабинер на всеки край). По време на спирание на падане разпърянето на абсорбера не трябва да бъде възпрепятствано.

Когато се изкачвате или спускате, постоянно следете как се движи уреда ASAP - въжето не трябва да провисва, защото това ще увеличи височината на едно потенциално падане. Максимално допустима височина на падане: два пъти дължината на поглъщателя на енергия (заедно със съединителите).

## 8. Свободно пространство

Свободното пространство е минималното необходимо свободно разстояние под ползвателя, за да не се удари в някое препятствие в случай, че падне. Свободното пространство включва:

- Височината на падане.
- Спирания път на уреда ASAP.
- Дължината на разпорената лента на поглъщателя на енергия.
- Ръста на ползвателя.
- Марж за застраховане.

Елонгацията на въжето (E) варира според ситуацията и трябва да бъде включена в изчисляването на свободното пространство. Посочените стойности се основават на теоретични изчисления и изпитания при падане на твърдо тяло.

В една система с елементи срещу падане трябва да се вземе предвид и дължината на карабинерите, която също оказва влияние на височината на падане.

## 9. Допълнителна информация

Този продукт съответства на регламент (ЕС) 2016/425 относно личните предпазни средства. ЕС декларацията за съответствие можете да намерите на страницата Petzl.com. Температурата на топене на полиетилен с висока плътност (140° C) е по-ниска от тази на полиамида и полиестера.

- Предвидете необходимите спасителни средства за извършване на незабавна акция в случай на проблем.
- Препоръчително е точката на закрепване на системата да се намира над ползвателя и да отговаря на изискванията на стандарт EN 795 (минимална якост 12 kN).
- Преди всяко инсталиране на една система с елементи срещу падане от височина трябва да се провери свободното пространство под ползвателя, за да не се удари в земята или в някое препятствие в случай на евентуално падане.
- Винавайте точката за закрепване да бъде правилно позиционирана, за да се намали риска от падане с махало, както и височината на падането.
- Предпазният колан за цялото тяло е единственото средство, което трябва да се използва за обезопасяване в една система, спираща падане от височина.
- При употреба на няколко предпазни средства може да възникне рискова ситуация, ако правилното функциониране на дадено средство попречи на правилното функциониране на друго.
- ВНИМАНИЕ: следете средствата да не се трият в абразивни материали или остри елементи.
- При извършване на работа на височина е необходимо работещите да са в добро здравословно състояние. ВНИМАНИЕ: неподвижно висящо положение в предпазни колани може да доведе до тежки физиологични нарушения или фатален изход.
- Спазвайте описаните в листовките инструкции за употреба, които са прикачени към всеки един продукт.
- Инструкциите за употреба трябва да бъдат предоставени на потребителите преведени на езика на страната, в която се използва средството.

Проверете дали маркировката върху продукта е четлива.

**Бракуване на продукта:**

ВНИМАНИЕ: някое извънредно събитие може да доведе до бракуване на даден продукт само след еднократно използване (в зависимост от вида и интензивността на употребата, средата, в която се ползва: агресивна среда, морска среда, остри ръбове, екстремни температури, химически вещества...).

Един продукт трябва да се бракува, когато:

- Той е на повече от 10 години и е съставен от пластмасови или текстилни материали.
- Понесъл е значителен удар или натоварване.
- Резултатът от проверката на продукта е незадоволителен. Съмнявате се в неговата надеждност.
- Нямате информация как е бил използван преди това.
- Той е морално остарял (поради промяна в законодателството, стандартите, методите на използване, несъвместимост с останалите средства...).

Унищожете тези продукти, за да не се употребяват повече.

**Пиктограми:**

**A. Срок на годност: 10 години - B. Маркировка - C. Разрешена температура**  
**D. Предупреждения при употреба - E. Почистване/дезинфекция.** Ако процедурата по дезинфекция не е достатъчна, трябва да бракувате продукта.  
**F. Сушене - G. Съхранение/транспорт - H. Поддръжка - I. Модификации/ремонти** (забранени са извън сервизите на Petzl, изключение само за резервни части) - **J. Въпроси/контакти**

## Гаранционен срок 3 години

Отнася се до всякакви дефекти в материалите или при производството. Гаранцията не важи при: нормално износване, окисляция, модификации или ремонти, лошо съхранение, лошо поддържане, употреба на продукта не по предназначение.

## Предупредителни знаци

1. Ситуация с неизбежен риск от тежко нараняване или фатален изход.
2. Ситуация с опасност от възможен инцидент или нараняване.
3. Важна информация относно начина на функциониране или спецификацията на продукта.
4. Несъвместимост на средствата.

## Контрол и маркировка

а. Отговаря на изискванията на регламента за ЛПС. Нотифициран орган за ЕС изследване на типа - б. Номер на нотифициран орган, контролиращ производството на това ЛПС - с. Контрол: основни данни - д. Съвместимост - е. Индивидуален номер - ф. Година на производство - г. Месец на производство - h. Номер на партида - i. Индивидуална идентификация - j. Стандарти - k. Прочетете внимателно техническите указания - l. Идентификация на модела - m. Максимална дължина със съединителите - n. Информация във връзка с безопасността на калъфа - o. Свободно пространство - p. Сертифициращ орган по ANSI/ASSE - q. Дата на производство (месец/година)

본 설명서는 장비를 정확하게 사용하는 방법을 설명한다. 특정 기술 및 사용 방법만을 소개한다. 사용자의 장비 사용과 관련된 잠재적인 위험에 대한 정보를 전달한다 모든 것을 설명하는 것은 불가능하다. 최신 정보 및 추가 정보는 Petzl.com을 확인한다. 각각의 경고 내용 확인 및 정확한 장비 사용은 사용자에게 책임이 있다. 장비의 오용은 추가적인 위험을 야기할 수 있다. 본 설명서를 이해하는데 어려운 점이나 의문점이 있으면 (주) 안나푸르나로 연락한다.

**1. 적용 분야**

추락 보호의 용도로 사용되는 개인 보호 장비 (PPE), EN 355: 2002 충격 흡수 장치는 ASAP 또는 ASAP LOCK과 조합된 경우에만 사용한다. ASAP 'SORBER 20 및 40: 장비를 포함하여 최대 130kg까지 지탱 가능한 추락 방지용 충격 흡수 장치. ASAP 'SORBER AXESS: 한 사람의 추락을 막기 위한 에너지 흡수 장치. 구조 상황에서 사용해야 하는 경우, 장비를 포함하여 최대 250kg의 하중을 지탱할 수 있으며 두 사람의 추락을 방지하는데 사용할 수 있다. 본 제품은 자체 강도 이상으로 힘을 가해서는 절대 안되며 제작 용도 이외의 다른 목적으로 사용되어서는 안 된다.

**책임**

**주의사항**  
이 장비의 사용과 관련된 활동은 위험성이 내재되어 있다. 자신의 행동이나 결정, 그리고 안전에 대한 책임은 사용자에게 있다.

이 장비를 사용하기 전에, 반드시 알아야 할 사항:  
- 사용에 관한 모든 설명서를 읽고 이해하기.  
- 장비의 적합한 사용을 위한 구체적인 훈련 받기.  
- 장비의 사용법과 사용 한도에 대해 숙지하고 친숙해지기.  
- 관련된 위험을 이해하고 숙지하기.

**이런 경고를 유념하지 않으면 심각한 부상이나 사망을 초래할 수 있다.**

본 장비는 전문가와 책임질 수 있는 사람만이 사용할 수 있고, 전문가에 의해 직접적으로 눈으로 볼 수 있는 통솔 아래 사용되어야 한다. 행동이나 결정, 그리고 안전에 대한 책임은 사용자에게 있으며 결과물에 대해 예측할 수 있어야 한다. 모든 위험을 책임질 능력이 없거나 그런 위치에 있지 않다면, 그리고 사용 설명서를 충분히 이해하지 못했다면 본 장비를 사용하지 않는다.

**2. 부분 명칭**

(1) 인열-웨빙, (2) 연결 고리, (3) 파우치, (4) STRING, 주요 재질: 고 모듈의 폴리에틸렌, 폴리에스테르 (파우치).

**3. 검사 및 확인사항**

사용자의 안전은 장비의 상태와 연관성이 있다. 펄들은 적어도 일년에 한 번 이상 전문가의 세부 검사를 받을 것을 권장한다 (사용 국가의 현재 규정과 사용자의 사용 환경에 따른 것). 웹사이트 Petzl.com에 설명된 절차를 따른다. PPE 장비 서식에 유형, 모델, 제조자 정보, 일련번호 또는 개별 번호, 제조일, 구매일, 최초 사용일, 검사 내용, 문제점, 검사관의 이름 및 서명 등의 PPE 검사 결과를 기록한다.

**매번 사용 전**

웨빙 및 연결 고리, 주머니의 상태를 확인한다. 주머니가 다른 용량의 충격 흡수 장비의 주머니와 바뀌지 않았는지 확인한다 (라벨상의 마킹과 비교해본다). 사용에 따른 마모 및 손상을 확인한다 (절단, 풀림, 화학적 손상 등). 박을질 상태가 절단되거나 헐거워나 손상된 부분이 없이 안전하지 확인한다. STRING 또는 CAPTIV에 연결장비/웨빙 조립이 올바르게 확인한다. 충격 흡수 장비의 상태가 온전하며 이전에 사용된 적이 없는지 확인한다.

**제품 사용 도중**

제품의 상태와 장비에 연결된 다른 장비와의 연결 부분을 정기적으로 검사하는 것이 매우 중요하다. 장비에 연결된 모든 제품들이 잘 연결되어 정확한 위치에 놓여 있는지 확인한다.

**4. 호환성**

본 제품이 사용 시 다른 장비 및 시스템과 호환되는지 확인한다 (호환이 된다 = 순기능적 상호작용). ASAP 'SORBER와 사용되는 장비는 반드시 국내의 현재 기준과 일치해야 한다 (예, EN 361 안전벨트). ASAP 및 ASAP LOCK 사용 지침에 표시된 로프 및 연결장비에 대한 호환 지침에 따라, 오로지 ASAP 또는 ASAP LOCK과 함께 ASAP SORBER를 사용한다.

**5. 작동 원리**

추락 제동 시, 충격 흡수 장비를 사용하여 충격을 완화할 수 있도록 한다.

**6. ASAP 'SORBER 설치**

ASAP 'SORBER를 STRING 또는 CAPTIV 연결장비 위치 확보 시스템과 함께 각 부착 고리에 연결하여 사용한다.

**7. 사용 시 주의사항**

ASAP 'SORBER를 연장해서는 안된다 (각 끝에 최대 한 개의 연결장비). 추락 제동 도중에, 충격 흡수 장비의 작동이 방해받아서 안된다. 진행 도중에, 로프가 느슨해져 잠재적인 추락 거리를 증가시킬 수 있는 상황을 방지하기 위하여, 로프가 ASAP 에서 적절하게 움직이든지 정기적으로 확인한다. 최대 허용 추락 거리: 충격 흡수 장치 길이의 두 배 (연결장비 포함).

**8. 이격 거리**

이격 거리는 추락 시 사용자가 장애물과 충돌하는 것을 방지하기 위해 필요한 사용자 아래의 최소한의 거리이다. 이격 거리에는 다음의 내용이 고려된다.

- 추락 거리
  - ASAP의 정지 거리
  - 충격 흡수 장비의 인열 길이
  - 사용자의 평균 신장.
  - 안전을 위한 여유 공간.
- 로프의 탄성은 (E) 상황에 따라 달라지며 이격거리 계산에 포함시켜야만 한다. 제시된 값은 단단한 물체를 사용한 추락 테스트와 이론상 평가치에 근거한 것이다. 추락 방지 장치를 설치하는 경우, 추락 거리에 영향을 미칠 수 있는 연결장비의 길이를 고려한다.

**9. 추가 정보**

본 제품은 개인 보호 장비에 관한 규정 (EU) 2016/425 의 필수 요건에 부합한다. EU 표준 적합성 선언서는 Petzl.com에서 확인 가능하다. 고강도 폴리에틸렌의 녹는점 (140 ° C)은 나일론 및 폴리에스테르보다 낮다.  
- 장비 사용 도중에 우연히 부딪치게 될 위험에 대비하여, 반드시 신속하게 이행할 수 있는 구조 계획과 방법을 가지고 있어야 한다.  
- 시스템의 앵커 지점은 사용자 위치보다 위에 설치되어야 하고, 반드시 EN 795 규정의 요건을 충족해야 한다 (최소 강도 12 kN).  
- 추락 제동 시스템에서, 매번 사용 전 지면에 충돌하거나 추락 시 방해물을 피하기 위해 사용자 아래로 필요한 이격 거리를 확인하는 것은 필수이다.  
- 움직이는 도중 발생하는 위험 및 추락 높이를 줄이기 위해 확보 지점이 정확히 위치하고 있는지 확인한다.  
- 추락 제동 안전벨트는 추락 제동 시스템에서 사용자의 신체를 지탱하는 장비로만 사용된다.  
- 여러 개의 장비를 함께 사용할 때 한 가지 장비의 안전 성능이 다른 장비의 작동과 연관되어 있다면 위험한 상황을 불러올 수 있다.  
- 경고: 장비가 마모성 환경 또는 날카로운 표면에 마찰되지 않도록 주의한다.  
- 사용자는 고소 활동 시 신체적 문제가 없어야 한다.  
경고: 안전벨트에서 자력으로 행동할 수 없는 상태로 매달리는 것은 심각한 부상 또는 사망을 초래할 수 있다.  
- 이 제품과 함께 사용되는 각 장비의 사용 설명서에 반드시 따른다.  
- 본 제품의 사용설명서는 장비가 사용되는 국가의 언어로 제공되어야만 한다.  
- 제품의 마킹은 알아볼 수 있는 상태여야 한다.

**장비 폐기 시점:**

경고: 제품의 수명은 제품의 형태, 사용 강도 및 사용 환경에 따라 단 한번의 사용으로도 줄어들 수도 있다 (가진 환경, 고소 환경, 날카로운 모서리, 극한의 기온, 화학 제품 등). 다음과 같은 상태에서는 제품 사용을 중단한다:  
- 플라스틱이나 섬유 재질의 장비가 최소 10 년 사용되었을 경우.  
- 심한 추락이나 하중을 받은 적이 있는 경우.  
- 검사에 통과하지 못한 경우. 장비의 보전 상태가 의심되는 경우.  
- 장비에 대한 기록을 전혀 모를 경우.  
- 적용 규정, 기준, 기술의 변화 또는 다른 장비와 호환되지 않는 경우 등.  
이러한 장비가 다시 사용되는 일이 없도록 폐기한다.  
**제품 참조:**  
A. 제품 수명: 10 년 - B. 마킹 - C. 허용 온도 - D. 사용 주의사항 - E. 세탁/살균. 만일 살균 절차가 불충분하면, 제품을 폐기하는 것을 권장한다. - F. 건조 - G. 보관/운반 - H. 제품 관리 - I. 수리/수신 (폐출 시설 외부에서는 부품 교체를 제외한 수리 금지) - J. 문의사항/연락

**3년간 보증**

원자재 또는 제조상의 결함에 대해 3년간의 보증 기간을 갖는다. 제외: 일반적인 마모 및 찢김, 산화, 제품 변형 및 개조, 부적절한 보관, 올바르게 않은 유지 관리, 사용자 부주의, 제작 용도 이외의 사용 등.

**경고 기호**

1. 심각한 부상 또는 사망의 갑작스런 위험이 존재하는 상황. 2. 사고 또는 부상의 잠재적인 위험에 노출. 3. 사용자의 장비의 성능 및 작업 수행에 대한 중요한 정보. 4. 장비 비호환성.

**추적 가능성과 제품 부호**

a. PPE 규정의 요구 사항을 충족한다. EU 유형 시험 수행 기관 - b. 본 PPE의 생산 관리를 수행하는 인증 기관의 번호 - c. 추적 가능성: 데이터 매트릭스 - d. 호환성 - e. 일련 번호 - f. 제조 년도 - g. 제조일 - h. 배치 번호 - i. 개별 식별번호 - j. 기준 - k. 사용 설명서를 주의 깊게 읽는다 - l. 모델 식별 - m. 연결장비 포함한 최대 길이 - n. 주머니 내의 정보 - o. 이격 거리 - p. ANSI / ASSE 인증 기관 - q. 제조일 (월/년)

คู่มือการใช้งานนี้ อธิบายให้ทราบถึงวิธีการใช้อุปกรณ์อย่างถูกต้อง ได้รับความข้อมูลทางเทคนิคและการใช้งานบางอย่าง เครื่องหมายคำเตือนในบอกให้คุณทราบถึงอันตรายบางส่วนที่อาจเกิดขึ้นจากการใช้งานของอุปกรณ์ แต่ไม่อาจบอกได้ทั้งหมด ตรวจสอบเว็บไซต์ Petzl.com เพื่อหาข้อมูลเพิ่มเติมล่าสุด

เป็นความรับผิดชอบของคุณในการระมัดระวังต่อคำเตือนและการใช้อุปกรณ์อย่างถูกต้อง ข้อผิดพลาดในการใช้อุปกรณ์จะทำให้เกิดอันตราย ดัดต่อ Petzl หรือตัวแทนจำหน่ายถ้ามีข้อสงสัย หรือไม่เข้าใจข้อความในคู่มือนี้

## 1. ส่วนที่เกี่ยวข้องกัน

อุปกรณ์ป้องกันภัยส่วนบุคคล (PPE) ใช้สำหรับป้องกันการตก

เชือกเส้นดัดขึ้นแรงกดกระชาก มาตรฐาน EN 355:2002 สำหรับใช้ร่วมกับ ASAP หรือ ASAP LOCK เท่านั้น

ASAP®SORBER 20 และ 40 เชือกเส้นดัดขึ้นแรงที่อับยั้งการตก ของผู้ใช้ซึ่งานหนึ่งคน ที่มีน้ำหนักไม่เกิน 130กก รวมอุปกรณ์ทำงานของเขา

ASAP®SORBER AXESS เชือกเส้นดัดขึ้นแรงที่อับยั้งการตกของบุคคลหนึ่งคน ในสภาพของการกู้ชีพ มันอาจใช้สำหรับภารกิจขั้มยั้งการตกลงจนสองคน ด้วยน้ำหนักรวมกันถึง 250กก ซึ่งรวมอุปกรณ์ทำงานด้วยแล้ว

อุปกรณ์นี้จะต้องไม่ใช้รับน้ำหนักเกินกว่าที่ระบุไว้หรือไม่นำไปใช้ในวัตถุประสงค์อย่างอื่นนอกเหนือจากที่ได้ถูกออกแบบมา

### ความรับผิดชอบ

**คำเตือน**  
กิจกรรมที่เกี่ยวข้องกับการใช้อุปกรณ์นี้ เป็นสิ่งที่เป็อันตราย ผู้ใช้ต้องมีควมรับผิดชอบต่อการกระทำการตัดสินใจและความปลอดภัย

ก่อนการใช้อุปกรณ์นี้ จะต้อง

- อ่านและทำความเข้าใจคู่มือการใช้งาน
- การฝึกฝน โดยเฉพาะเพื่อการใช้งานที่ถูกต้อง
- ทำความเข้าใจเกี่ยวกับความสามารถและข้อจำกัดในการใช้งานของมัน
- เข้าใจและยอมรับความเสี่ยงที่เกี่ยวข้อง

**การขาดความระมัดระวังและละเลยต่อข้อมูลนี้ อาจมีผลให้เกิดการบาดเจ็บสาหัสหรืออาจถึงแก่ชีวิต**

อุปกรณ์นี้จะต้องถูกใช้งานโดยผู้ที่มีความสามารถเพียงพอและมีควมรับผิดชอบหรือใช้ในสถานที่ที่มีความรับผิดชอบโดยตรงหรือควบคุมได้โดยผู้เชี่ยวชาญ

เป็นความรับผิดชอบของผู้ใช้งานต่อวิธีการใช้ การตัดสินใจความปลอดภัย และยอมรับในผลที่เกิดขึ้นจากวิธีการนั้น ไม่ควรใช้อุปกรณ์นี้ถ้าคุณไม่สามารถ หรือไม่อยู่ในสภาวะที่จะรับผิดชอบต่อความเสี่ยงที่จะเกิดขึ้นหรือไม่เข้าใจข้อความในคู่มือการใช้งาน

## 2. ชื่อของส่วนประกอบ

(1) สายรัดแบบล็อกออก (2) ห่วงดัดยึด (3) ถุงเก็บสายรัด (4) STRING ส่วนประกอบหลัก เส้นใย polyethylene ชนิดสังเคราะห์ polyester (ถุงเก็บ)

## 3. การตรวจสอบ จุดตรวจสอบ

ความปลอดภัยของคุณขึ้นอยู่กับควมสมบูรณ์ของอุปกรณ์ของคุณ

Petzl แนะนำให้สำรวจเชีรสายและเชือกของอุปกรณ์โดยผู้เชี่ยวชาญ อย่างน้อยทุก 12 เดือน (ขึ้นอยู่กับข้อกำหนดกฎหมายของประเทศและสภาพการใช้งาน) ทำตามขั้นตอนที่แสดงไว้ที่ Petzl.com บันทึกผลการตรวจเช็ค PPE ลงในแบบฟอร์มการตรวจเช็ค ชนิด รุ่น ข้อมูลของโรงงานผู้ผลิต หมายเลขลำดับการผลิต หรือหมายเลขกำกับอุปกรณ์ วันที่ของการผลิต วันที่สั่งซื้อ วันที่ใช้งานครั้งแรก กำหนดการตรวจเช็คครั้งต่อไป ปัญหาที่พบ ความคิดเห็น ชื่อของผู้ตรวจเช็คพร้อมลายเซ็น

**ก่อนการใช้งานแต่ละครั้ง**

ตรวจเช็คสภาพของสายรัด ห่วงดัดยึด และถุงเก็บ ตรวจเช็คว่าถุงเก็บไม่ได้ถูกสลับกับถุงอื่นที่ใช้กับชื่อสินค้าแตกต่างกัน (เปรียบเทียบกับเครื่องหมายที่แสดงอยู่บนแบบป้ช) ตรวจสอบรอยสึกกร่อนและเสียหายจากการใช้งาน (สึกกร่อน รอยขีดข่วน เป็นขุย เสียหายจากรังสีเคมี ฯลฯ) ตรวจเช็คสภาพของรอยเข็ม ตรวจสอบรอยหล่น รอยสึกกร่อนหรือเส้นหยักขาด ตรวจเช็คว่า ตัวล็อกเชื่อมต้อ/สายรัด ประกอบไว้ถูกต้องใน STRING หรือ CAPTIV ตรวจเช็คเชือกดัดขึ้นแรงว่ามีเสียหาย และไม่เมยถูกดกดกระชาก

**ระหว่างการใช้งาน**

เป็นเรื่องสำคัญอย่างยิ่งที่ต้องตรวจสอบสภาพของอุปกรณ์อยู่เป็นประจำ และการต่อเชื่อมอุปกรณ์เข้ากับอุปกรณ์ตัวอื่นในระบบ แนะนำว่าทุกส่วนส่วนของอุปกรณ์อยู่ในตำแหน่งที่ถูกต้องกับชิ้นส่วนอื่น

## 4. ความเข้ากันได้

ตรวจเช็คว่าอุปกรณ์นี้ สามารถใช้งานเข้ากันได้ลึกับอุปกรณ์อื่นในระบบที่เกี่ยวข้องกัน (เข้ากันได้ดี = ใช้งานด้วยกันได้โดยไม่มีขีดขัด)

อุปกรณ์ที่นำมาใช้งานร่วมกับ ASAP®SORBER จะต้องผ่านมาตรฐานของการใช้งานในแต่ละประเทศ (เช่น EN 361 สายรัดสะโพก)

ใช้ ASAP®SORBER เฉพาะกับ ASAP หรือ ASAP LOCK ทำตามคู่มือการใช้งาน เชือก และ ตัวล็อกเชื่อมต้อ ที่แสดงไว้ในคู่มือการใช้งานของ ASAP และ ASAP LOCK

## 5. หลักการปฏิบัติงาน

ในขณะที่มีการตก เชือกดัดขึ้นแรงจะกระจายออกเพื่อลดแรงกดกระชากให้น้อยลง

## 6. การดัดยึด ASAP®SORBER

ใช้ ASAP®SORBER พร้อมกับ STRING หรือ CAPTIV ตัวเชื่อมต่อระบบกักทาง บนแต่ละห่วงดัดยึด

## 7. ข้อควรระวังจากการใช้

ASAP®SORBER จะต้องไม่ถูกต่อความยาว (ให้ต่อได้ด้วยตัวล็อกด้านละหนึ่งตัวเท่านั้น)

ในขณะที่เกิดการตก การยืดของเชือกดัดขึ้นแรงจะต้องไม่ถูกขัดขวาง

ในขณะที่เคลื่อนตัวให้ตรวจเช็คอย่างสม่ำเสมอว่า เชือกเลื่อนไหลได้ปกติใน ASAP หลักเลียงการทำให้เกิดการหย่อนของเชือก ซึ่งจะทำให้ระยะของการตกเพิ่มมากขึ้น ด้วย ความยาวสูงสุดของระยะการตก เป็นสองเท่าของความยาวของเชือกเส้นดัดขึ้นแรง(รวมตัวล็อกเชื่อมต้อ)

## 8. ช่องว่างระหว่างจุดตก

ช่องว่างระหว่างการตก คือจำนวนน้อยที่สุดของระยะห่างจากด้านใต้ของผู้ใช้งานที่ถูกกำหนด เพื่อป้องกันผู้ใช้งานจากการตกกระแทกกับวัตถุอื่นใดในกรณีที่มีการตก

ช่องว่างจุดตกนั้นอาจ

- ความยาวของการตก
- ระยะจากที่ ASAP หยุด
- ความยาวของเชือกดัดขึ้นแรงที่หุลกระจายออก
- ความสูงโดยประมาณของผู้ใช้งาน
- สัดส่วนที่ปลอดภัย

ความยืดหยุ่นของเชือก (E) คำนแปรตามสถานการณ์ที่เกิดและจะต้องถูกบวกเพิ่มไว้เพื่อการคำนวณช่องว่างเพื่อความปลอดภัย ค่าที่แสดงเป็นพื้นฐานของการคิดคำนวณทางทฤษฎีและการทดสอบการตกโดยใช้น้ำหนักตัว

ในระบบขั้มยั้งการตก ให้คำนวณความยาวของตัวเชื่อมต้อใดๆ ที่อาจมีผลต่อระยะทางของการตกด้วย

## 9. ข้อมูลเพิ่มเติม

อุปกรณ์นี้ได้ผลิตตามข้อกำหนดของข้อบังคับ (EU) 2016/425 ในเรื่อง อุปกรณ์ป้องกันภัยส่วนบุคคล EU รายละเอียดข้อรับรองมาตรฐาน สามารถหาดูได้ที่ Petzl.com

จุดหลอมละลายของวัสดุที่มีส่วนประกอบของโพลีเอสเตอร์ชนิดเหนียวแน่นอนสูง (140° C) มีค่าต่ำกว่าวัสดุที่ทำจากในลอน และโพลีเอสเตอร์

- คุณจะต้องมีแผนการกู้ชีพและวิธีการทำได้อย่างรวดเร็วในกรณีที่ประสบความยุ่งยากขึ้นในขณะที่ใช้อุปกรณ์นี้
- จุดผูกยึดในระบบ จะต้องอยู่เหนือตำแหน่งของผู้ใช้งาน และทำตามข้อกำหนดของมาตรฐาน EN 795 (ความแข็งแรงถึงไม่น้อยกว่า 12 kN)
- ในระบบขั้มยั้งการตก เป็นสิ่งสำคัญที่จะต้องตรวจเช็คพื้นที่ว่างด้านใต้ของผู้ใช้งานก่อนการใช้งานทุกครั้ง เพื่อหลีกเลี่ยงการหล่นไปกระแทกกับพื้นหรือสิ่งกีดขวางในกรณีที่มีการตกเกิดขึ้น
- ลองแนบเงา จุดผูกยึดอยู่ในตำแหน่งที่ถูกต้อง เพื่อช่วยลดความเสี่ยงจากการแกว่งไปมา และระยะการตก
- สายรัดชนิดที่อับยั้งการตก เป็นเพียงอุปกรณ์ชนิดเดียวที่ช่วยพวงร่างกาย ในระบบขั้มยั้งการตกเท่านั้น
- เมื่อใช้อุปกรณ์หลายชนิดร่วมกันอาจเกิดผลร้ายต่อความปลอดภัยในกรณีที่อุปกรณ์ชนิดหนึ่งถูกกดประสิทธิภาพลงด้วยส่วนประกอบเพื่อความปลอดภัยของอุปกรณ์ชนิดอื่น

- คำเตือน ต้องแน่ใจว่าอุปกรณ์นี้ไม่ถูกสัมผัสกับสารกัดกร่อน หรือพื้นผิวที่แหลมคม
- ผู้ใช้งานต้องมีสภาพร่างกายแข็งแรง เหมาะกับกิจกรรมในที่สูง คำเตือน การห้อยตัวอยู่ในสายรัดสะโพกเป็นเวลานานอาจมีผลทำให้เกิดการบาดเจ็บสาหัส หรืออาจถึงแก่ชีวิต
- คู่มือการใช้งานของอุปกรณ์แต่ละชนิดที่ใช้เชื่อมต่อกับอุปกรณ์นี้ต้องปฏิบัติตามอย่างเคร่งครัด
- คู่มือการใช้งานต้องจัดทำให้กับผู้ใช้ซึ่งานอุปกรณ์นี้ ในภาษาท้องถิ่นของประเทศที่อุปกรณ์นี้ถูกนำไปใช้งาน
- แนบเงาป้ายเครื่องหมายที่ติดบนอุปกรณ์สามารถอ่านได้ชัดเจน

**ควรยกเลิกการใช้งานเมื่อไร**

ข้อควรระวัง ในกิจกรรมที่มีการใช้อุปกรณ์แรงอาจทำให้อุปกรณ์ต้องถูกเลิกใช้แม้หลังจากการใช้งานเพียงครั้งเดียวทั้งนี้ ขึ้นอยู่กับชนิดของการใช้งานและสภาพแวดล้อมของการใช้ (สภาพที่แข็งแรง สภาพในที่สูง สภาพขอมุมที่แหลมคม สภาพอากาศที่รุนแรง สารเคมี...)

- อุปกรณ์จะต้องเลิกใช้ เมื่อ
  - มีอายุเกินกว่า 10 ปี สำหรับผลิตภัณฑ์พลาสติค หรือสังทอง
  - ได้เคยมีการกดกระชากอย่างรุนแรง หรือ เกินขีดจำกัด
  - เมื่อไม่ผ่านการตรวจเช็คสภาพ เมื่อมีข้อสงสัยหรือไม่แน่ใจ
  - เมื่อไม่ทราบถึงประวัติการใช้งานมาก่อน
  - เมื่อตกครุน ถ้าสมมุติจากการเปลี่ยนกฎเกณฑ์มาตรฐานเทคนิค หรือ ความเข้ากันไม่ได้กับอุปกรณ์อื่น

ทำลายอุปกรณ์เพื่อป้องกันการนำกลับมาใช้อีก

**สัญลักษณ์**

A. อุปกรณ์ใช้งาน 10 ปี - B. เครื่องหมาย - C. สภาพภูมิอากาศ ที่สามารถใช้งานได้ - D. ข้อควรระวังการใช้งาน - E. การทำความสะอาด/ฆ่าเชื้อโรค ตามวิธีปฏิบัติตามขั้นตอนนั้นในสมบุรณเพียงพอ แนะนำให้เลิกใช้อุปกรณ์นั้น - F. ทำที่แห้ง - G. การเก็บรักษา/การขนส่ง - H. การบำรุงรักษา - I. การดัดแปลงเพิ่มเติม/การซ่อมแซม (ไม่อนุญาตให้ทำภายนอกโรงงานของ Petzl ยกเว้นส่วนที่สามารถใช้ทดแทนได้) - J. คำถาม/คิดต้อ

### อุปกรณ์มีการรับประกันเป็นเวลา 3 ปี

เกี่ยวกับวัสดุคืบหรือความบกพร่องจากการผลิต ข้อยกเว้นจากการรับประกัน การชำรุดบกพร่องจากการใช้งานตามปกติ ปฏิกริยาจากรังสีเคมี การแก้ไขดัดแปลง การเก็บรักษาไม่ถูกต้อง ขาดการดูแล การนำไปใช้งานที่นอกเหนือจากที่อุปกรณ์ได้ถูกออกแบบไว้

### เครื่องหมายคำเตือน

1. สถานการณ์เสี่ยงที่อาจจะเกิดขึ้นครบบาดเจ็บสาหัส หรือ เสียชีวิต 2. แสดงให้เห็นถึงความเสี่ยงต่อการเกิดอุบัติเหตุ หรือ การบาดเจ็บ 3. ข้อมูลสำคัญที่เกี่ยวกับประสิทธิภาพในการใช้งาน หรือคุณสมบัติของอุปกรณ์ 4. ความเข้ากันไม่ได้ของอุปกรณ์

### เครื่องหมายและข้อมูล

a. มีคุณสมบัติตามข้อกำหนดของอุปกรณ์ PPE โดยเฉพาะที่บอกถึงการทดลองผ่านมาตรฐาน EU - b. หมายเลขรับรองที่ผ่านการทดสอบที่ใช้ในการควบคุมการผลิตของ PPE นี้ - c. การสืบมาตรฐาน ข้อมูลแหล่งกำเนิด - d. ความเข้ากันได้กับ - e. หมายเลขลำดับ - f. ปีที่ผลิต - g. เดือนที่ผลิต - h. หมายเลขลำดับการผลิต - i. หมายเลขกำกับตัวอุปกรณ์ - j. มาตรฐาน - k. อ่านคู่มือการใช้โดยเฉพาะ - l. ข้อมูลระบุรุ่น - m. ความยาวสูงสุดรวมตัวล็อกเชื่อมต้อ - n. ข้อมูลรายละเอียดในถุงเก็บ - o. ระยะห่างเพื่อความปลอดภัย - p. มาตรฐาน ANSI/ASSE - q. วันที่ของการผลิต (เดือน/ปี)